

279C.0 TILLADTE BILER .....	2
279C.1 CHASSIS .....	2
279C.2 UNDERVOGN.....	2
279C.2.1 HJUL.....	2
279C.2.2 AFFJEDRING .....	2
279C.2.3 HJULOPHÆNG .....	2
279C.3 DRIVSYSTEM .....	2
279C.3.1 MOTOR .....	2
279C.3.2 DOBBELTMOTOR .....	2
279C.3.3 KONVERTERING AF HJULTRÆK .....	2
279C.3.4 MOTORMONTERING .....	2
279C.3.5 TRYKLADNING .....	2
279C.3.6 HOVEDAFBRYDER.....	3
279C.3.7 KØLESYSTEM .....	3
279C.3.8 UDSØDNINGSSYSTEM .....	3
279C.3.9 BATTERI / ELSYSTEM .....	3
279C.3.10 KRAFTOVERFØRING .....	4
279C.3.11 KOBLING .....	4
279C.3.12 TRANSMISSION - GEARKASSE .....	4
279C.3.13 BRÆNDSTOFSYSTEM .....	5
279C.4 BREMSESYSYTEM .....	5
279C.4.1.....	5
279C.5 STYRETØJ.....	5
279C.5.1 RATSTAMME .....	5
279C.6 KARROSSERI M.M.....	5
279C.6.1 KARROSSERI .....	5
279C.6.2 KABINE .....	5
279C.6.3 DØRE .....	6
279C.6.4 RUDER.....	6
279C.6.5 FOR- OG BAGKLAP .....	6
279C.6.6 SIKKERHEDSBUR .....	6
279C.7 KOMMUNIKATION .....	6
279C.7.1 VINDUESVISKERE .....	7
279C.7.2 BAKSPEJL.....	7
279C.7.3 STOP- OG KØRERLYGTER .....	7
279C.7.4 ØVRIG BELYSNING .....	7
279C.8 INSTRUMENTER .....	7
279C.9 ØVRIGE ANORDNINGER .....	7
279C.9.1 BUGSERKROG / ØJE .....	7
279C.9.2 ILDSLUKKERE .....	8
279C.9.3 MINIMUMSVÆGT .....	8
279C.9.4 BALLAST .....	8

## **279C.0 TILLADTE BILER**

Support klassen er åben for alle typegodkendte personbiler, samt gamle autocross biler.

Kun tohjulstrukne biler er tilladt.

Rallycross Support afvikles efter FIA's reglement 253 (sikkerhedsbestemmelser gr. N, A og R-GT), samt de ændringer, der er anført i dette reglement.

## **279C.1 CHASSIS**

Ingen restriktioner på letning og forstærkning, men de må ikke helt erstatte basiskonstruktionen, og A+B stolpen skal bibeholdes.

Gulvet må ikke være hævet over dørtrinnet. Den originale akselafstand skal bibeholdes +/- 1%. Hjulakslerne skal forblive i original afstand til døråbningen. Forstærkningsmateriale kun af metal.

## **279C.2 UNDERVOGN**

### **279C.2.1 HJUL**

Frie dæk, d.v.s. tilladt med blanke slicks.

Det komplette hjul skal altid kunne passere en U-formet lære med en bredde mellem kæberne på 250 mm. Målet skal udføres på den ubelastede del af dækket. Diameter på fælg må ikke overstige 18 tommer. Det komplette hjuls max diameter er 650mm.

Reservehjul skal fjernes.

### **279C.2.2 AFFJEDRING**

Affjedring og støddæmpere, fri, inklusiv beslag.

### **279C.2.3 HJULOPHÆNG**

Hjulophæng, forbindelsesled og deres monteringspunkter, er frie.

## **279C.3 DRIVSYSTEM**

### **279C.3.1 MOTOR**

Motor og motorplacering er fri. Hvis ikke motoren har lukket krumtaphusventilation skal der være en olieopsamler på min. 2 liter.

### **279C.3.2 DOBBELTMOTOR**

Dobbeltmotorer er ikke tilladt.

### **279C.3.3 KONVERTERING AF HJULTRÆK**

Konvertering fra for- og firehjulstræk, til baghjulstræk er tilladt.

### **279C.3.4 MOTORMONTERING**

Konvertering fra frontmonteret motor til center/hækmotor er tilladt.

### **279C.3.5 TRYKLADNING**

Trykladning ved hjælp af turbo eller kompressor samt kombination af disse er tilladt, hvis nedenstående overholdes.

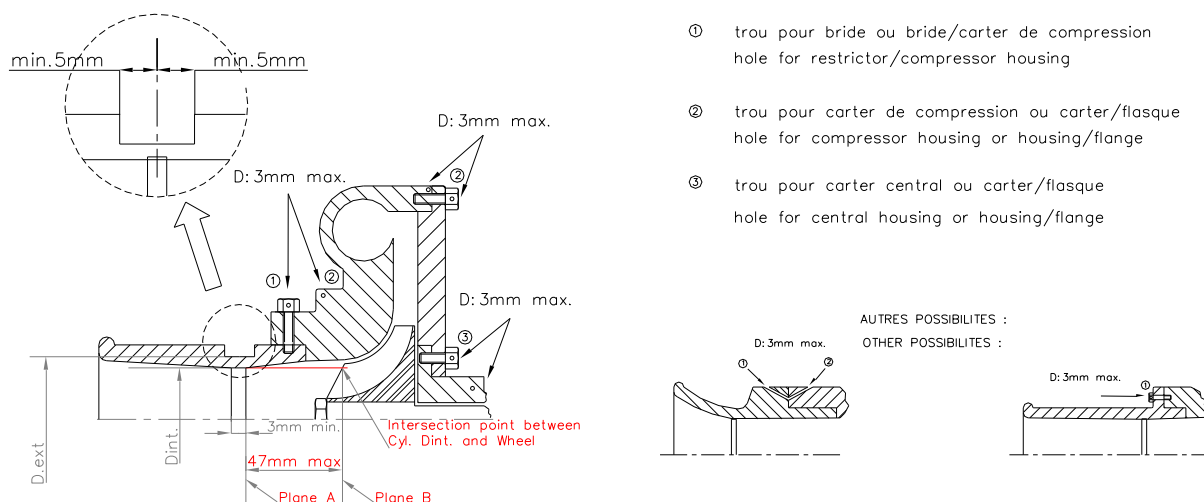
Alle trykladede motorer skal have monteret en restrictor på kompressorhus, så alt luft, der forsyner motoren skal gå igennem denne og må max måle 40mm indvendig og 46mm

udvendig, hvilket skal bibeholdes i minimum 3mm. Målt max 50 mm før kompressor/kompressorhjul (turbo). Se tegning. 279C.4, samt skal kunne fikseres med en skrue, der kan plomberes af teknisk kontrol (teknisk delegeret).

Diameteren skal bibeholdes uanset temperaturen.

Restrictoren skal udvendig måle mindre end 46 mm, på det smalleste sted.

Montering af restrictor, skal udføres således at der altid skal aftages to bolte for at afmontere denne, disse bolte skal være gennemboret for mulighed for plombering. Tegning. 279C.4.



279C-4

Restrictoren skal være fremstillet af et homogent materiale og kun være forsynet med de huller der er nødvendige for montering og plombering.

Såfremt luftindtaget på turbohuset originalt måler mindre end Ø40mm, kan restrictor undlades, dette skal dog stadig være målbart.

For dieselmotorer gælder for restrictoren 39mm. indv. og 45 mm. udvendigt.

Der kan forekomme ændring på diameter på restrictor i sæsonen. Vægtberegning, se Pkt. 9.3.

### 279C.3.6 HOVEDAFBRYDER

Obligatorisk. Skal afbryde alle elektriske kredsløb og stoppe motoren. Den skal kunne betjenes både af føreren og udefra. Se 253.13.

Regnlygten skal til enhver tid virke uden om hovedafbryderen.

### 279C.3.7 KØLESYSTEM

Frit. Skal være monteret indenfor karosseriet, men udenfor førerkabinen.

### 279C.3.8 Udstødningssystem

Frit. Hvis udstødningssystemet er monteret i en tunnel i kabinen eller døren, skal denne tunnel være åben nedefra. Udstødningsrøret skal udmunde ved bilens bagende.

Alle biler skal være monteret med katalysator.

Katalysator skal være FIA homologeret eller ASN godkendt. Kontrol af katalysator efter FIA regler.

### 279C.3.9 BATTERI / ELSYSTEM

Fabrikat, kapacitet og kabler til batteriet (erne) er fri.

Antallet af batterier, som det er fastsat af fabrikanten, skal bibeholdes.

Batteriets placering er fri.

Hvis der er installeret batterier i cockpittet:

- Batteriet skal placeres bag bunden af førerens eller co-førersæde.
- Batteriet skal være et tørbatteri (gelebatteri).

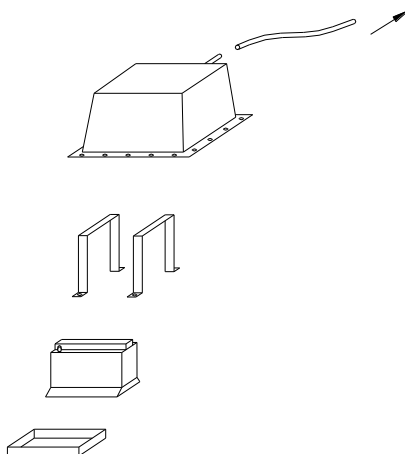
Hvert batteri skal være sikkert fastgjort og den positive terminal skal beskyttes.

Skal batteriet flyttet fra sin oprindelige position, skal det fastgøres til chassiset ved hjælp af et metal sæde og to metal klemmer med en isolerende beklædning, der er fastgjort til gulvet med bolte og møtrikker.

Til fastgørelse af disse klemmer, skal anvendes metalliske bolte med en diameter på mindst 10 mm, og under hver bolt, skal være en forstærkningsplade på mindst 3 mm tykkelse og med et areal på mindst 20 cm<sup>2</sup> under metallet i karrosseriet.

En vådbatteri skal være dækket af en lækagetæt plastkasse der er fastgjort uafhængigt af batteriet.

Beskyttelseskassen skal indeholde et luftindtag med sin exit uden for cockpittet (tegning 10).



Tegning 10

### 279C.3.10 KRAFTOVERFØRING

Frit. Biler uden originalt gulv, med frontmotor og baghjulstræk skal have to sikkerhedsringe monteret omkring kardanakslens ender, fremstillet af en 6 mm tyk og 50 mm bred stålplade og forsvarligt fastgjort til chassiset.

### 279C.3.11 KOBLING

Hvis koblingen er i førerens område, skal en 100 mm bred og 6 mm tyk stålbeskyttelse monteres uden på koblingshuset, eller i kardantunnel hele vejen rundt. En SFI godkendt sikkerhedsgearkasse kan bruges uden denne beskyttelse.

### 279C.3.12 TRANSMISSION - GEARKASSE

Koblingshus, kobling og gearkasse er fri. Et fungerende bakgear skal findes.

Gearkassens type og placering er fri, men skal have mekanisk gearskift. Gearstangens placering er fri.

Udveksling og bagaksel er fri. Spærredifferentiale må monteres. Kardanakslers/drivakslers er fri, men skal dog være af magnetisk materiale.

Tractioncontrol er ikke tilladt.

Launchcontrol er tilladt, men må kun regulere max. omdr. på motoren. Sensorer, kontakter og elektriske ledninger til de 4 hjul, gearkasse, forreste, midterste og bagerste differentiale er ikke tilladt. En gear-cut føler er tilladt.

**Undtagelser:**

Det er dog tilladt med en enkelt sensor på gearkassen, der viser det aktuelle udvekslingsforhold under forudsætning af, at systemet bestående af sensor + elektriske forbindelser + display er fuldstændigt adskilt fra og uafhængigt af motorkontrolsystemet.

Herudover skal denne ledning være uafhængig, og ikke en del af bilens samlede elektriske system. Den bør være af afvigende farve, så den lettere kan identificeres.

**279C.3.13 BRÆNDSTOFSYSTEM**

Original tank skal fjernes. Når originaltanken demonteres skal hullet som derved opstår, dækkes med plade af samme dim. som original gulv eller max. 2mm. Sikkerhedstank af type FIA/FT3 1999, FT3.5 eller FT5 anbefales.

Brændstoftank (max 20L) skal være monteret udenfor kabinen og mindst 30cm fra karosseriets yderside. Tankdækslet skal være af typen med gevind.

Tanken må ikke være placeret i motorrummet. Afskærmning til kabinen skal være væsketæt. Transparent væg af lexan er tilladt. Brændstofrør som udsættes for mekanisk påvirkning skal være sikret. I kabinen må der ikke findes samlinger på rør og slanger.

Bilens brændstofpumpe må kun arbejde når motoren er i gang eller i selve startøjeblikket.

Spjældaksel skal være mekanisk påvirket.

Spjældaksel skal være forsynet med en fjeder der lukker brændstofflørselen ved fejl på speederkabel.

**279C.4 BREMSESYSTEM****279C.4.1**

Bremserne er frie. Et 2-kreds bremsesystem er obligatorisk.

**279C.5 STYRETØJ****279C.5.1 RATSTAMME**

Fri. Ratlås skal fjernes.

Ratstammens justeringssystem skal være låst og må kun kunne betjenes med værktøj.

**279C.6 KARROSSERI M.M.****279C.6.1 KARROSSERI**

Ydre karrosseri: Karosseriets ydre kontur skal bibeholdes, undtagen skærme, dørplader og aerodynamiske anordninger. Bilens bredde må ikke overstige 2000 mm, ingen mekaniske komponenter må være monteret udenfor karrosseriet, eller være synlige igennem skærmene, set fra en 90° vinkel.

Ved teknisk kontrol skal det kontrolleres at evt. tidligere karosseriskader er helt oprettede og lakerede. Frontplade eller grill må udskiftes med andet valgfrit materiale. Materialetykkelse på plade max 1mm, plast 3mm.

Den nye dels form skal stemme overens original. To horisontelle rør må anbringes bag fronten (20x1 eller 20x20x1mm). Rørene må samles med 3 vertikale rør i samme dimension.

**279C.6.2 KABINE****Førersæde:**

Kun FIA-homologeret førersæde må anvendes. Montering af stol efter art. 253.16.

Biler med national vognbog, kan køre med FIA godkendte sæder +5år fra udløbsdato.

**Sikkerhedssele:**

Sikkerhedssele med 6 punkts fastgørelse efter art. 253.6. De to skulderseler skal have hver sit fastgørelsespunkt.

Sikkerhedssele skal være FIA -homologeret.

Biler med national vognbog, kan køre med FIA godkendte seler +5år fra udløbsdato.

**Brandvæg:**

Brandvæggen må flyttes for at lave plads til motor/gearkasse, men ikke længere tilbage end forreste kant i døråbning. Lokale modifikationer til en anden gearkasse er tilladt.

Ved konvertering fra frontmotor til hæk/center motor monteres en brandvæg i min 5mm lexan lodret bag hovedbøjlen.

Brandvæggen skal være væsketæt ud til motorrummet. Brændstof, olie og vandsystem skal være isoleret fra kabinen.

**279C.6.3 DØRE**

Døre er fri, men udvendig form skal stemme overens med original. Døren i førersiden skal dog være original. Beklædningen må fjernes. På døren i førersiden kan beklædningen udskiftes med glat plade. Førerdøren må på ydersiden beklædes med en demonterbar plade af plast eller glasfiber med max tykkelse på 2mm. Indvendige låseanordninger (stropper eller tilsvarende) må anvendes. Bagerste døre må tilsvejses/limes.

Hvis nogen del af førersædet i firedørs biler er mere en 100mm, bag B-stolpen, skal også bagdøren i førersiden være original og kunne åbnes.

Vinduesåbningen skal være udstyret med et vinduesnet i førersiden iht. 253.11.

**279C.6.4 RUDER**

Vinduer, frit men af gennemsigtigt materiale, frontrude af minimum 4 mm. polycarbonat (lexan), eller lamineret glas.

Øvrige ruder originale ruder eller minimum 3 mm polycarbonat (Lexan).

Tolerancen på for- og øvrige ruder er +/- 0,1mm.

Ruder må ikke være farvede. Farvede ruder er kun tilladt hvis det er bilens originalruder der er farvede fra bilfabrikanten.

**279C.6.5 FOR- OG BAGKLAP**

For og bagklap: Materiale er frit, hvis den originale form er bibeholdt.

Originale låse skal demonteres, og erstattes med fire stk. udvendige låseanordninger. Hvis motorklap er af plast skal bruges mindst 5 låsepunkter (tre i forkant og to i bagkant). Hvis motor- eller bagklap er af plastmateriale, og låsene er af typen med låsepind og split, skal der anvendes forstærkningsplader på både over- og underside.

Forstærkningspladen skal være min. 60mm i diameter, som kan åbnes udefra. Der må laves åbninger i for- og bagklap, hvis ingen motor/mekaniske dele bliver synlige. Scoop må monteres max. 100 mm over originalt omrids. Flipfront må monteres hvis § 6.1 er bibeholdt.

**279C.6.6 SIKKERHEDSBUR**

Sikkerhedsbur skal **som minimum** være homologeret, eller fremstillet som beskrevet i 253.8 **fra 2016 som er tilgængelig på [dasu.dk](http://dasu.dk)** og vist på tegning **253-36A, 253-36B eller 253-36C i 2016 reglementet.**

**279C.7 KOMMUNIKATION**

Enhver form for trådløs datatransmission mellem køretøjet og personer eller udstyr er ikke tilladt medens bilen er på banen. Dette omfatter ikke:

- Mundtlig radiokommunikation mellem føreren og hans team.
- Transpondersignaler fra den officielle tidtagning.
- Automatiske tidsoptagelser

Ingen af disse datatransmissionsmetoder må på nogen måde forbindes med noget af bilens udstyr, dog undtaget et uafhængigt kabel til batteriet.

Dataoptagere i bilen er tilladt under forudsætning af, at der ikke er forbindelse til andre af bilens systemer, herunder især instrumentbrættet, måleinstrumenter, motorreguleringsenheder m.v. Der må dog være et uafhængigt kabel til batteriet.

GPS enheder er tilladt under forudsætning af at der ikke er forbindelse, hverken trådløs eller med kabel, til andre af bilens systemer, herunder især instrumentbrættet, måleinstrumenter, motorreguleringsenheder m.v.

Bilens fartmåleudstyr skal være fuldstændig uafhængig og må på ingen måde forbindes til noget andet af bilens udstyr.

### **279C.7.1 VINDUESVISKERE**

Mindst én i førerens synsfelt. I øvrigt fri.

### **279C.7.2 BAKSPEJL**

Mindst ét indvendigt i kabinen.

### **279C.7.3 STOP- OG KØRERLYGTER**

Bilen skal være forsynet med mindst 2 stoplygter af tågelys typen, med et lys areal på min. 60 cm<sup>2</sup> og en lys styrke på min 15 watt pr. styk eller med to regnlys der er godkendt af FIA (Teknisk liste nr. 19) og lyse sammen med eller erstatte bilens originale stoplys. De må placeres ikke højere end 150 cm og ikke lavere end 100 cm fra jorden. De skal være symmetrisk placeret og kunne ses bagfra.

De skal placeres symmetrisk om bilens længdeakse og skal være i samme højde over jorden.

Ud over disse stoplys skal der være et bagudrettet rødt lys på mellem 20 og 30 watt. Det skal være monteret på bilens bagende:

- Denne lygtes oplyste areal skal være min. 60cm<sup>2</sup>.
- Skal være synlig bagfra bilen.
- Skal placeres i bilens centerlinie.
- Skal være tændt under træning, tidskørsel, løb og finaler.
- Skal også være tændt når hovedafbryderen er afbrudt.

Det anbefales at anvende regnlys som er godkendt af FIA (Teknisk liste nr. 19).

### **279C.7.4 ØVRIG BELYSNING**

Udvendig belysning må fjernes og de derved opståede huller dækkes, så original form på karossen ikke ændres. Til kølings formål tillades det at lave huller i dækpladen.

## **279C.8 INSTRUMENTER**

Kontakter og instrumenter, Frit.

## **279C.9 ØVRIGE ANORDNINGER**

### **279C.9.1 BUGSERKROG / ØJE**

Skal findes både foran og bag på bilen. Disse må ikke stikke udover karossens ydre begrænsningslinje set oppefra. Bugserøjerne skal være klart synlige og malet i rød, gul eller orange farve og være placeret så de er let tilgængelige for rydningspersonalet. Bugserøjerne skal have en min. inderdiameter på 60 mm.

**279C.9.2 ILDSLUKKERE**

Ikke obligatorisk, men hvis de findes skal de opfylde kravene i 253.7.

**279C.9.3 MINIMUMSVÆGT**

Minimumsvægten er forskellig indenfor samme cylindervolumenklasse afhængig af om bilen er med forhjulstræk, baghjulstræk eller Wankelmotor.

Omregning for trykladet biler:

Med restriktor:  $\text{ccm} \times 1,5 = \text{vægt}$ .

Eks. motor med restriktor 1996ccm  $\times 1,5 = 2994\text{ccm}$  (min. 1060kg med forhjulstræk).

Restriktor som beskrevet i 294A pkt. 3.1.4.

Omregningsfaktor for wankelmotor er volumen  $\times 1,5 = \text{vægt}$ .

Vægttabel for Supernational:

Op til eller lig med	ccm	Forhjulstræk	Baghjulstræk	Wankelmotor
	1000	490	540	
	1150	740	860	960
	1300	750	890	990
	1600	810	940	1040
	1800	840	960	1060
	2000	870	980	1080
	2100	880	980	1080
	2200	890	980	1080
	2300	900	1000	1100
	2400	920	1020	1120
	2500	940	1040	1140
	2600	960	1090	1190
	2700	990	1120	1220
	2800	1020	1150	1250
	2900	1040	1170	1270
	3000	1060	1190	1290
	3250	1100	1230	1330
	3500	1130	1260	1360
	4000	1200	1330	1430
	5000	1290	1420	1520
Over	5000	1370	1500	1600

Dette er bilens minimumsvægt med fører, brændstof, olie og øvrige væsker som findes når bilen vejes.

Vægten kan opnås med ballast.

Hvis cylinderkapaciteten øges skal minimumsvægten øges til den i tabellen angivne værdi.

**279C.9.4 BALLAST**

Fri placering på gulv (kabine eller bagagerum).

Hver ballastvægt skal være fastgjort med mindst 2 stk. M12 gennemgående bolte med møtrik og skiver.

På **ydersiden af vognbunden** ved hver bolt skal findes en forstærkningsplade **af jern og** minimum 3 mm tyk og 60 cm<sup>2</sup>.

Der skal være mulighed for at plombere ballast.